

**T. C.  
PENDİK KAYMAKAMLIĐI  
İLÇE MİLLİ EĐİTİM MÜDÜRLÜĐÜ  
ABDULLAH ACAR ORTA OKULU**

**2019-2023 STRATEJİK PLANI**



**İSTANBUL-2019**

## İSTIKLALMARŞI

Korkma, sönmez bu şafaklarda yüzen al sancak;  
Sänmeden yurdumun üstünde tüten en son ocak.  
Ö benim milletimin yıldızıdır, parlayacak;  
Ö benimdir, o benim milletimin istiklal!

Çatma, kurban olayım, çehreni ey nazlı hilal!  
Kahraman ırkıma bir gül! Ne bu şiddet, bu celal?  
Sana olmaz dökülen kanlarımız sonra helâl...  
Hakkıdır Hakk'a tapan milletimin istiklal!

Ben ezelden beridir hür yaşadım, hür yaşarım.  
Hangi çılgın bana zincir vuracakmış? Şaşarım!  
Kükremiş sel gibiyim, bendimi çiğner, aşarım.  
Yurtarım dağları, enginlere sığmam, taşarım.

Garibi affakını sarımsaa yeñik çirñliñ dıvayır.  
Benim iman dolu göğsüm gibi serhaddim var.  
Ulusun, korkma! Nasıl böyle bir imanı boğar,  
"Medeniyet!" dediğin tek diğri kalmış canavar?

Arkadaş! Yurduma alçakları uğratma sakın.  
Siper et gövdeni, dursun bu hayasızca akın.  
Dinçakırta sana vâ dettiği günler Hakk'ın.  
Kim bilir, belki yarın, belki yarından da yakın.

Başlığın yerleri "luprak!" Diyerek geçme, lanı.  
Düşün altındaki binlerce kefensiz yafanı.  
Seri şehit öğütusun, inçlime, yacakir atanı:  
Verme, dünyaları alsan da, bu cennet vatanı.

Kim bu cennet vatanın uğruna olmaz ki feda?  
Şüheda fâkiracak toprağı sıksan, şüheda  
Canı, cansani bütün varımı alın da Huda,  
Eylesin tek vatanından beni dünyaya cüda.

Ruhumun senden, İlahi, şudur ancak emeli.  
Değmesin mabedimin göğsüne namahrem eli.  
Bu ezanlar ezanlar-ki şahadetleri dinin temeli  
Ebedi yurdumun üstünde benim inlemeli.

O zaman vevd ile bin secde eder-varsasım.  
Her carihamdan, İlahi, boşanıp kanlı yaşım.  
Fakıret rüba mücerretmiş gibi yurtem na gün.  
O zaman yükselenek arşa döğür belki başım.

Dalaşan sen de şafaklar gibi ey şanlı hilal!  
Olan arkâ döğülen kanlarımız hepñi helal!  
Ebediyen sana yok, ırkıma yok tenhial!  
Hakkıdır, hür yaşamış bayrağımın hürriyet;  
Hakkıdır, Hakk'a tapan, milletimin istiklal!

Mehmet Akif ERSOY

*Öğretmenler;  
Yeni Nesil Sizin  
Eseriniz Olacaktır.*

*M. Akif*



## GENÇLİĞE HİTABE

Ey Türk gençliği! Birinci vazifen, Türk istiklalini, Türk cumhuriyetini, helebet, muhafaza ve müdafaa etmektir.

Mevcutiyetinin ve istikbalinin yegane temeli budur. Bu temel, senin, en kıymetli hazinendir. İstikbalde dahi, seni, bu hazineden, mahrum etmek isteyecek, dahili ve harici, beshatları olacaktır. Bir gün, istiklal ve cumhuriyeti müdafaa mecburiyetine düşersen, vazifeye atılmak için, içinde bulunacağın vaziyetin imkanı ve şeraitini düşünmeyeceksin! Bu imkan ve şerait, çok namussal bir mahiyette tezahür edebilir. İstiklal ve cumhuriyetine kastedecek düşmanlar, bütün dünyada emsal görülmemiş bir galibiyetin mümessili olabilirler. Cebren ve hile ile aziz vatanın, bütün kaleleri zaft edilmiş, bütün harsanelerine girilmiş, bütün orduları dağılmış ve memleketin her köşesi bilfiil işgal edilmiş olabilir. Bütün bu şeraitten daha elim ve daha vahim olmak üzere, memleketin dahilinde, iktidara sahip olanlar gaflet ve dalâlet ve hatta hyarret içinde bulunabilirler. Hatta bu iktidar sahipleri şahsi menfaatlerini, müstevrinin siyasi emelleriyle tevhit edebilirler. Millet, fakr u zaruret içinde harap ve bîtap düşmüş olabilir.

Ey Türk istikbalinin evladı! İşte, bu ahval ve şerait içinde dahi, vazifeler; Türk istiklal ve cumhuriyetini kurtarmaktır! Muhtaç olduğun kudret, damarlarındaki asil kanda, mevcuttur!

*M. Akif*



## SUNUŞ

21. yüzyıl ile dünya bir çok değişime ve yeniliğe kucak açmaktadır. Ülkemiz de çağın gerektirdiği bu yenilenmeye tüm alanlarda katılmaktadır. Bakanlığımızın 2023 Eğitim Vizyonu da bu değişim rüzgarını yakalamayı hedeflemektedir.

“Mutlu Çocuklar Güçlü Türkiye” 2023 Eğitim Vizyonunu yol haritasına koyan kurumumuz eğitimin ana ögesi olarak insanı almaktadır. Bu anlayışla milli ve evrensel değerleri benimseyen, üretken, yenilikçi, ilkeli, duyarlı, cesaretli, araştırmacı, barışçı ve mutlu bireyler yetiştirmeyi misyonu haline getirmiştir.

Okulumuzun tüm yapılarını 2023 vizyonumuz çerçevesinde planladığımız bilimsel, kültürel, sanatsal, sportif faaliyetler ile şekillendirmekteyiz. Kurumumuz bunları gerçekleştirirken akademik başarının yanında bireysel ve sosyal farkındalığı gelişmiş hem kendini tanıyan hem de çevre duyarlılığını içselleştirmiş çocuklar ile 21. yy bilgi çağında yerini almayı hedeflemektedir.

Stratejik planlamamız tüm paydaşların desteğini alarak, krizi fırsata çeviren ve güçlü yönlerimizin öne çıktığı bir yapıda biçimlendirilmiştir. Vizyonumuzun merkezinde öğrenci, veli, öğretmen ve okulu bütünleştiren; eğitim sisteminin yaşadığı kültürün ürünü canlı bir yapı olduğunun bilinci yatmaktadır. Bunun sonucunda ulusal ve uluslararası yenilikçi çalışmalara okulumuzun imzasını atmak önceliğimizdir.

Plan hazırlama sürecinde desteklerini esirgemeyen tüm paydaşlarımıza teşekkür ederiz.

**Muhittin CAN**  
**Okul Müdürü**

## **SUNUŞ**

## **İÇİNDEKİLER**

### **BÖLÜM I: GİRİŞ VE PLANHAZIRLIKSÜRECİ**

### **BÖLÜM II:DURUM ANALİZİ**

**Tarihi Gelişim**

**Yasal Yükümlülükler**

**Faaliyet Alanları ile Ürün ve Hizmetler**

**Kuruluş İçi Analiz**

*Örgütsel Yapı*

*İnsan Kaynakları*

*Teknolojik Düzey*

*Mali Kaynaklar*

**Paydaş Analizi**

**PESTLE Analizi**

**GZFT Analizi**

**Tespit ve İhtiyaçlar**

### **III. GELECEĞE BAKIŞ**

**Misyon, Vizyon, Temel değerler**

**Stratejik Amaçlar**

**Stratejik Hedefler**

**Performans Göstergeleri**

**Faaliyet/ Projeler**

**Stratejiler**

### **IV. BÖLÜM:MALİYETLENDİRME**

### **V. BÖLÜM: İZLEMEVE DEĞERLENDİRME**

### **EKLER**

# BÖLÜM I

## GİRİŞ ve PLAN HAZIRLIK SÜRECİ

2019-2023 dönemi stratejik plan hazırlanması süreci Üst Kurul ve Stratejik Plan Ekibinin oluşturulması ile başlamıştır. Ekip tarafından oluşturulan çalışma takvimi kapsamında ilk aşamada durum analizi çalışmaları yapılmış ve durum analizi aşamasında paydaşlarımızın plan sürecine aktif katılımını sağlamak üzere paydaş anketi, toplantı ve görüşmeler yapılmıştır.

Durum analizinin ardından geleceğe yönelim bölümüne geçilerek okulumuzun amaç, hedef, gösterge ve eylemleri belirlenmiştir. Çalışmaları yürüten ekip ve kurul bilgileri altta verilmiştir.

### 1.1.Stratejik Plan Üst Kurulu Ve Stratejik Plan Hazırlama Ekibi

Üst Kurul Bilgileri		Ekip Bilgileri	
Adı Soyadı	Unvanı	Adı Soyadı	Unvanı
Muhittin CAN	Okul Müdürü	Yusuf YILDIZ	Müdür Yard.
Yusuf YILDIZ	Okul Müdür Yard.	Ebru YARAR	Öğretmen
Ali KAYIKÇIOĞLU	Öğretmen	Eylem ÖZSAN	Öğretmen
Ayşe KURU	Okul Aile Birliği Başkanı	Ali KAYIKÇIOĞLU	Öğretmen

## BÖLÜM II

### DURUM ANALİZİ

#### 2.1. Okulun Tarihi Gelişimi

İş adamı Abdullah ACAR'ın desteği ile kurulan okulumuz 2006 Eylül ayında kurucu müdür Salih AÇIKEL'in yönetiminde eğitim- öğretime başlamıştır. 22 Kasım 2006 tarihinde resmi açılışı yapılmıştır. 2010 yılı ocak ayna kadar Salih AÇIKEL görevini sürdürmüş, sonrasında Beşir TORUK müdür olarak görevini 2014 Eylül ayna kadar devam ettirmiştir. Daha sonra okul müdürü olarak Şenol KILIÇASLAN 2014-2019 yılları arasında görev yapmıştır. Şimdi ise okul müdürümüz olarak Muhittin CAN görev yapmaktadır.

2006-2012 Eğitim- Öğretim yılları arasında İlköğretim olarak hizmet vermiştir. 4+4+4 eğitim sistemi ile Esenyalı Turgut Reis İlköğretim' in ilkokula, okulumuzun da ortaokula dönüşümü sağlanmıştır.



6575 m<sup>2</sup> arsa alanına kurulu okulumuz 22 derslik, 3 derslik 1 mutfaktan oluşan anasınıfı, 2 derslikten oluşan özel eğitim sınıfı, bilişim teknolojileri laboratuvarı, fen bilimleri laboratuvarı, teknoloji tasarım atölyesi, kütüphane, 142 kişilik konferans salonundan oluşmakta ve ikili eğitim uygulanmaktadır.

## 2.2. Yasal Yükümlülükler

Anayasamızın 42. maddesine göre Eğitim ve Öğretim, Atatürk ilkeleri ve inkılapları doğrultusunda, çağdaş bilim ve eğitim esaslarına göre, devletin gözetim ve denetimi altında yapılır. Eğitim ve öğretim kurumlarında sadece eğitim, öğretim, araştırma ve inceleme ile ilgili faaliyetler yürütülür.

Abdullah Acar Orta Okuluyasal dayanaklarını temel olarak Anayasamızın 42. maddesi,1739 Sayılı Milli Eğitim Temel Kanunu,222 Sayılı İlköğretim Kanunu, 3797, 1702, 5442, 657sayılı kanunlar ile Okul Öncesi Eğitim ve İlköğretim Kurumları Yönetmeliği ve Sosyal Etkinlikler Yönetmeliklerinden almaktadır.

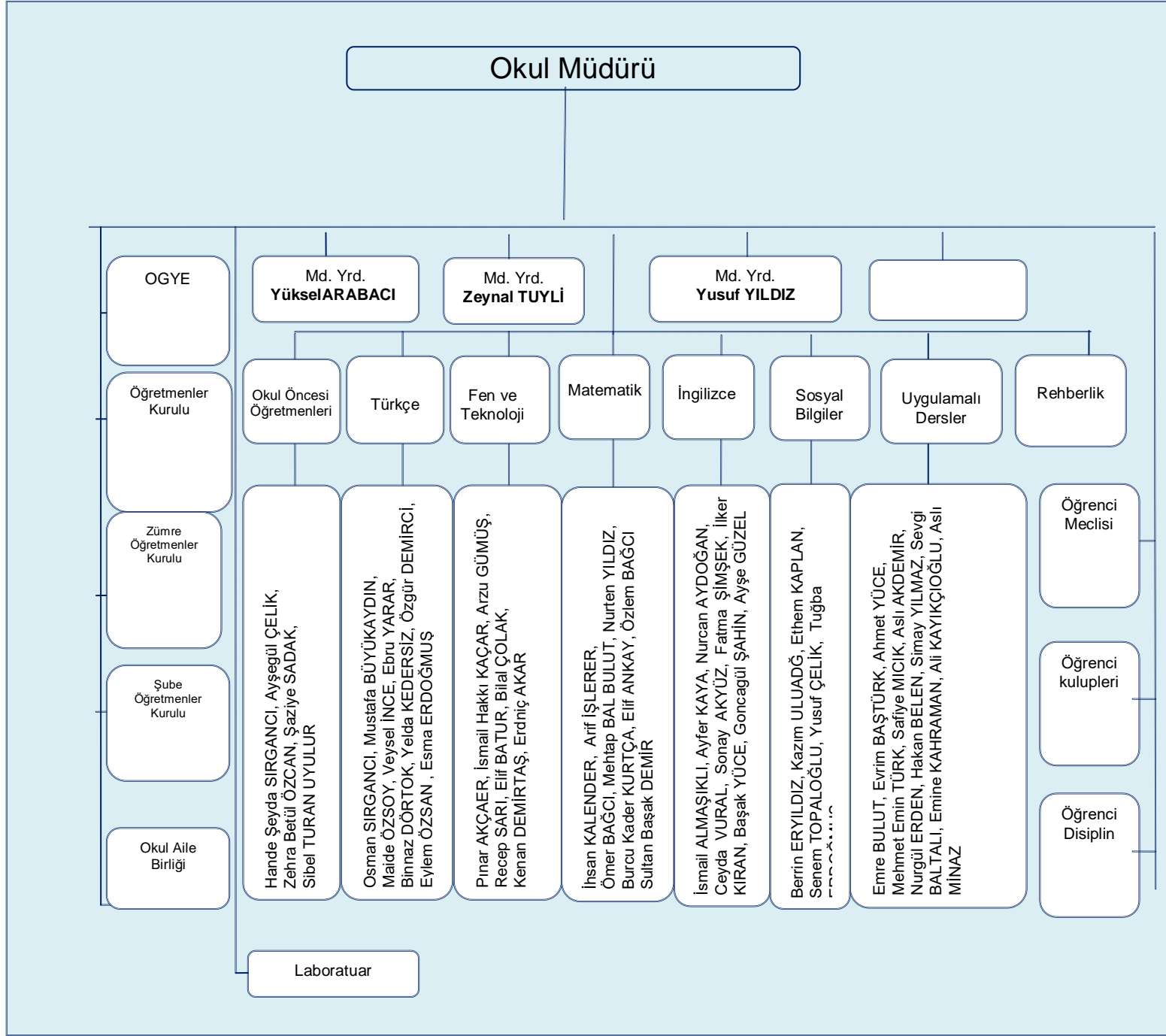
## 2.3. Faaliyet Alanları İle Ürün ve Hizmetler

Okulumuzun ürettiği temel hizmetler belli faaliyet alanları adı altında gruplandırılmıştır.

Faaliyet Alanı	Hizmetler
Öğrenci kayıt, kabul ve devam işleri	Eğitim hizmetleri
Öğrenci başarısının değerlendirilmesi	Öğretim hizmetleri
Sınav işleri	Toplum hizmetleri
Sınıf geçme işleri	Kulüp çalışmaları
Öğrenim belgesi düzenleme işleri	Diploma
Personel işleri	Sosyal, kültürel ve sportif etkinlikler
Öğrenci davranışlarının değerlendirilmesi	Burs hizmetleri
Öğrenci sağlığı ve güvenliği	Taşıma hizmetleri
Okul çevre ilişkileri	Bilimsel vs araştırmalar
Rehberlik	Yaygın eğitim
Staj çalışmaları	Mezunlar (Öğrenci)

## 2.4. Kuruluş İi Analiz

### 2.4.1. Örgütsel Yapı





Okulumuzun temel girdilerine ilişkin bilgiler altta yer alan okul künyesine ilişkin tabloda yer almaktadır.

*Temel Bilgiler Tablosu- Okul Künyesi*

<b>İli:</b> İSTANBUL		<b>İlçesi:</b> PENDİK			
<b>Adres:</b>	ESENYALI MAH. BASİRET SOK. NO:30	<b>Coğrafi Konum(link)*</b>	:	<a href="http://abdullahacar.meb.k12.tr/tema/harita.php">http://abdullahacar.meb.k12.tr/tema/harita.php</a>	
<b>Telefon Numarası:</b>	0216 494 48 87	<b>Faks Numarası:</b>	0216 494 48 86		
<b>e- Posta Adresi:</b>	739977@meb.k12.tr	<b>Web sayfası adresi:</b>	http://abdullahacar.meb.k12.tr/		
<b>Kurum Kodu:</b>	739977	<b>Öğretim Şekli:</b>	İkili Eğitim		
<b>Okulun Hizmete Giriş Tarihi :</b>		<b>Toplam Çalışan Sayısı*</b>	94		
<b>Öğrenci Sayısı:</b>	Kız	840	<b>Öğretmen Sayısı</b>	Kadın	59
	Erkek	1007		Erkek	27
	<b>Toplam</b>	1847		<b>Toplam</b>	84
<b>Derslik Başına Düşen Öğrenci Sayısı</b>	: 40	<b>Şube Başına Düşen Öğrenci Sayısı</b>	:40		
<b>Öğretmen Başına Düşen Öğrenci Sayısı</b>	:22	<b>Şube Başına 30'dan Fazla Öğrencisi Olan Şube Sayısı</b>	: 46		
<b>Öğrenci Başına Düşen Toplam GiderMiktari</b>	108,000TL	<b>Öğretmenlerin Kurumdaki Ortalama Görev Süresi</b>	ORTALAMA 7 YIL		

Okulumuzun binası ile açık ve kapalı alanlarına ilişkin temel bilgiler altta yer almaktadır.

*Okul Yerleşkesine İlişkin Bilgiler*

<b>Okul Bölümleri</b>		<b>Özel Alanlar</b>	<b>Var</b>	<b>Yok</b>
Okul Kat Sayısı	5	Çok Amaçlı Salon		X
Derslik Sayısı	27	Çok Amaçlı Saha	X	
Derslik Alanları (m2)	1350	Kütüphane	X	

Kullanılan Derslik Sayısı	27	Fen Laboratuvarı	X	
Şube Sayısı	51	Bilgisayar Laboratuvarı	X	
İdari Odaların Alanı (m2)	150	Konferans Salonu	X	
Öğretmenler Odası (m2)	50	İş Atölyesi	X	
Okul Oturum Alanı (m2)	6575	Beceri Atölyesi		X
Okul Bahçesi (Açık Alan)(m2)	2675	Pansiyon		X
Okul Kapalı Alan (m2)	3950			
Sanatsal, bilimsel ve sportif amaçlı toplam alan (m <sup>2</sup> )	2845			
Kantin (m2)	60			
Tuvalet Sayısı	20			

#### 2.4.2. İnsan Kaynakları

Okulumuzun çalışanlarına ilişkin bilgiler altta yer alan tabloda belirtilmiştir.

##### Çalışan Bilgileri Tablosu

Unvan	Erkek	Kadın	Toplam
Okul Müdürü ve Müdür Yardımcısı	4	-	4
Okul öncesi Öğretmeni	0	6	6
Özel Eğitim Öğretmeni	0	6	6
Branş Öğretmeni	22	35	57
Rehber Öğretmen	0	3	3
İdari Personel	0	2	2
Yardımcı Personel	0	6	6
Güvenlik Personel	1	1	2
Toplam	27	59	86

*Sınıf ve Öğrenci Bilgileri*

SINIFI	Kız	Erkek	Toplam	SINIFI	Kız	Erkek	Toplam
ANASINIFI A ŞUBE	11	13	24	5. Sınıf-Haff Zihinsel / A Şubesi	1	0	1
ANASINIFI B ŞUBE	10	14	25	5. Sınıf-Orta-Ağır Otistik / A Şubesi	0	1	1
ANASINIFI C ŞUBE	14	8	22	5. Sınıf-Otistik Haff / A Şubesi	0	1	1
ANASINIFI D ŞUBE	12	12	24	6. Sınıf-Otistik Haff / A Şubesi	0	1	1
ANASINIFI E ŞUBE	13	11	24	7. Sınıf-Haff Zihinsel / A Şubesi	0	1	1
ANASINIFI F ŞUBE	11	13	24	8. Sınıf-Haff Zihinsel / A Şubesi	0	1	1
5.SINIF A ŞUBE	18	22	40	7.SINIF A ŞUBE	14	23	37
5.SINIF B ŞUBE	18	22	40	7.SINIF B ŞUBE	16	21	37
5.SINIF C ŞUBE	17	23	40	7.SINIF C ŞUBE	17	19	36
5.SINIF D ŞUBE	16	22	38	7.SINIF D ŞUBE	17	21	38
5.SINIF E ŞUBE	15	19	34	7.SINIF E ŞUBE	16	22	38
5.SINIF F ŞUBE	15	20	35	7.SINIF F ŞUBE	19	16	35
5.SINIF G ŞUBE	17	18	35	7.SINIF G ŞUBE	24	13	37
5.SINIF H ŞUBE	17	22	39	7.SINIF H ŞUBE	14	19	33
5.SINIF I ŞUBE	17	22	39	7.SINIF I ŞUBE	17	15	32
6.SINIF A ŞUBE	17	22	39	7.SINIF İ ŞUBE	23	14	37
6.SINIF B ŞUBE	18	22	40	7.SINIF K ŞUBE	17	21	38
6.SINIF C ŞUBE	17	22	39	8.SINIF A ŞUBE	24	18	42
6.SINIF D ŞUBE	17	22	39	8.SINIF B ŞUBE	16	25	41
6.SINIF E ŞUBE	19	21	40	8.SINIF C ŞUBE	22	19	41
6.SINIF F ŞUBE	14	23	37	8.SINIF D ŞUBE	19	21	40
6.SINIF G ŞUBE	13	26	39	8.SINIF E ŞUBE	19	23	42
6.SINIF H ŞUBE	15	21	36	8.SINIF F ŞUBE	19	21	40
6.SINIF I ŞUBE	12	28	40	8.SINIF G ŞUBE	17	24	41
6.SINIF İ ŞUBE	17	22	39	8.SINIF H ŞUBE	20	21	41
6.SINIF K ŞUBE	10	8	18	8.SINIF I ŞUBE	17	24	41
				8.SINIF İ ŞUBE	17	24	41
				8.SINIF K ŞUBE	18	18	36
				8.SINIF L ŞUBE	14	24	38
				8.SINIF M ŞUBE	15	19	34
				8.SINIF N ŞUBE	18	19	37

#### 2.4.3. Teknolojik Düzey

Teknolojik kaynaklar başta olmak üzere okulumuzda bulunan çalışır durumdaki donanım malzemesine ilişkin bilgiye alttaki tabloda yer verilmiştir.

Akıllı Tahta Sayısı	27	TV Sayısı	3
Masaüstü Bilgisayar Sayısı	25	Yazıcı Sayısı	9
Taşınabilir Bilgisayar Sayısı	4	Fotokopi Makinası Sayısı	5
Projeksiyon Sayısı	1	İnternet Bağlantı Hızı	100 Mpbs

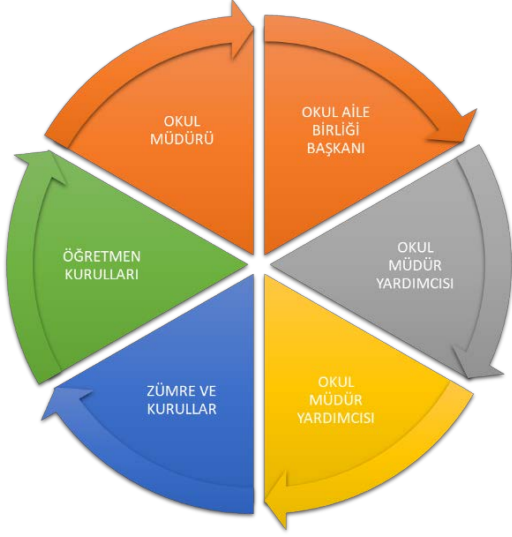
#### 2.4.4. Mali Kaynaklar

Okulumuzun genel bütçe ödenekleri, okul aile birliği gelirleri ve diğer katkılarda dâhil olmak üzere gelir ve giderlerine ilişkin son iki yıl gerçekleşme bilgileri alttaki tabloda verilmiştir.

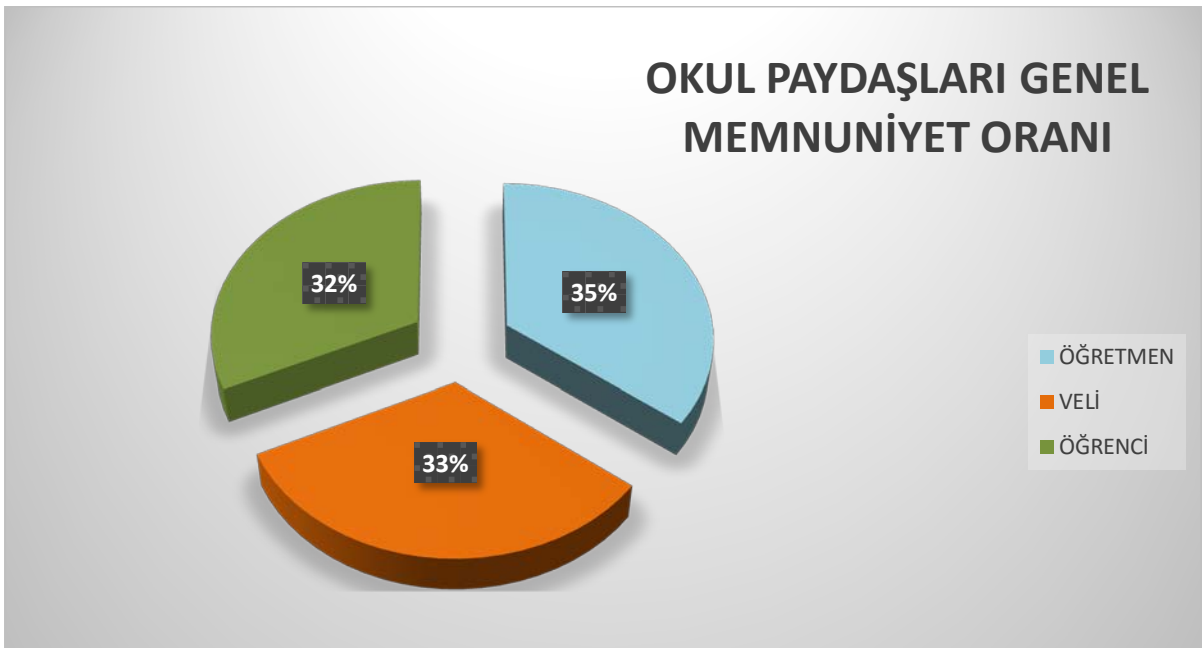
Yıllar	Gelir Miktarı	Gider Miktarı
2017	144,181,15TL	164,749,51 TL
2018	171,308,26 TL	168,930,22 TL

## 2.5. Paydaş Analizi

Kurumumuzun temel paydaşları öğrenci, veli ve öğretmen olmakla birlikte eğitimin dışsal etkisi nedeniyle okul çevresinde etkileşim içinde olunan geniş bir paydaş kitlesi bulunmaktadır. Paydaşlarımızın görüşleri anket, toplantı, dilek ve istek kutuları, elektronik ortamda iletilen önerilerde dâhil olmak üzere çeşitli yöntemlerle sürekli olarak alınmaktadır.



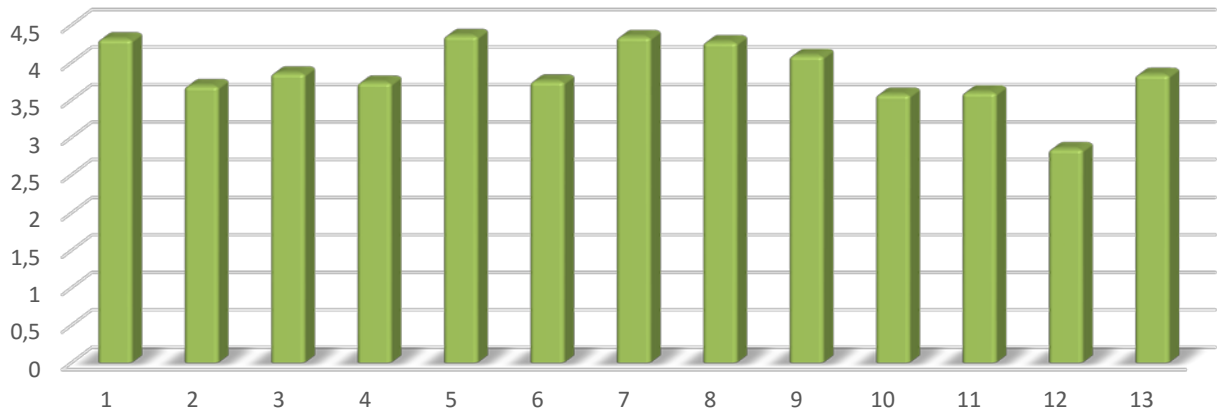
Paydaş anketlerine ilişkin ortaya çıkan temel sonuçlara altta yer verilmiştir.



## Öğrenci Anketi Sonuçları:

MADDELER		KATILMA ORANLARI (%)				
		KESİNLİKLE KATILYORUM	KATILYORUM	KARARSIZIM	KISMEN KATILYORUM	KATILMIYORUM
1.	Öğretmenlerimle ihtiyaç duyduğumda rahatlıkla görüşebilirim.	59,4	22,6	11,1	4,3	2,6
2.	Okul müdürü ile ihtiyaç duyduğumda rahatlıkla konuşabiliyorum.	38,2	23,6	18,4	8,4	11,4
3.	Okulun rehberlik servisinden yeterince yararlanabiliyorum.	47,9	21,2	11	9,9	9,9
4.	Okula ilettiğimiz öneri ve isteklerimiz dikkate alınır.	39,6	25,9	14,4	9,8	10,3
5.	Okulda kendimi güvende hissediyorum.	63,6	19,9	9,1	3,5	3,9
6.	Okulda öğrencilerle ilgili alınan kararlarda bizlerin görüşleri alınır.	40,2	25,7	13,6	9,3	11,2
7.	Öğretmenler yeniliğe açık olarak derslerin işlenişinde çeşitli yöntemler kullanmaktadır.	63,4	21	7,5	4,3	3,8
8.	Derslerde konuya göre uygun araç gereçler kullanılmaktadır.	60	21,9	8,7	4,8	4,5
9.	Teneffüslerde ihtiyaçlarımı giderebiliyorum.	55,6	20,1	10,6	6,7	7,1
10.	Okulun içi ve dışı temizdir.	33,6	27,1	15,8	11,1	12,4
11.	Okulun binası ve diğer fiziki mekânlar yeterlidir.	34,6	26,8	16	7,6	14,9
12.	Okul kantininde satılan malzemeler sağlıklı ve güvenlidir.	14,9	20,5	25	14,4	25,2
13.	Okulumuzda yeterli miktarda sanatsal ve kültürel faaliyetler düzenlenmektedir.	43,5	24,5	14,7	7,8	9,5

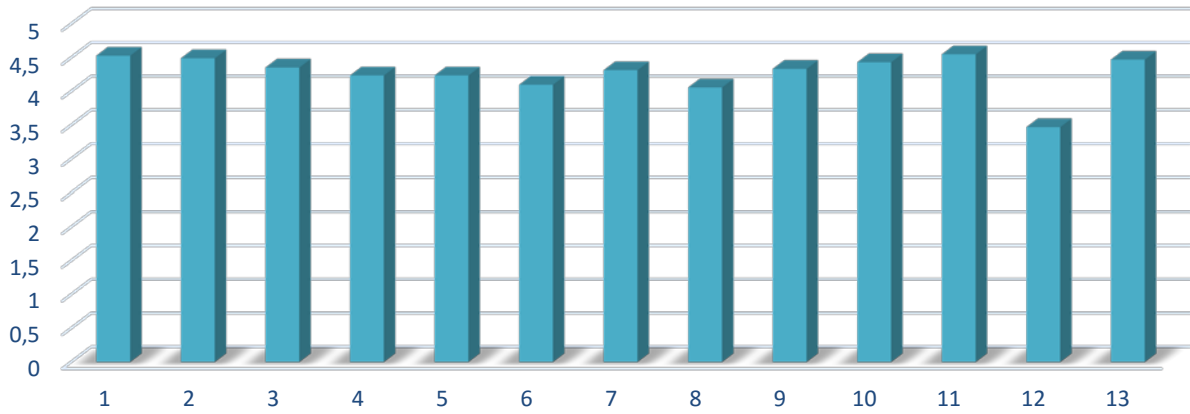
## ÖĞRENCİLERİN MEMNUNİYET ORANI



## Öğretmen Anketi Sonuçları:

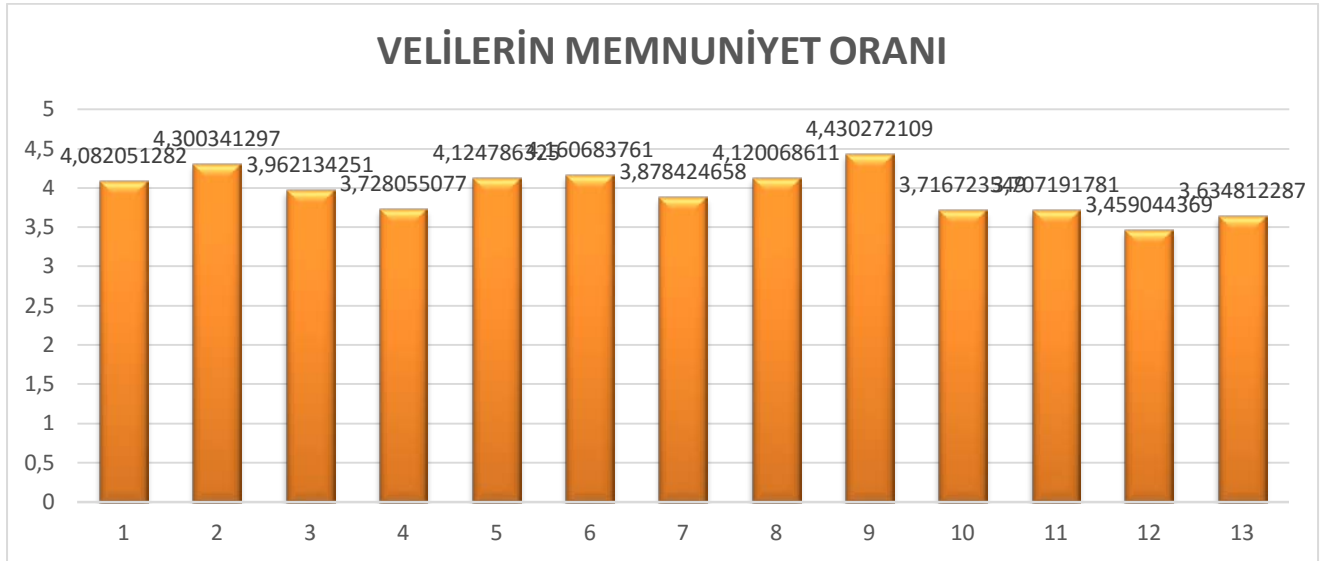
MADDELER	KATILMA ORANLARI (%)					
	KESİNLİKLE KATILYORUM	KATILYORUM	KARARSIZIM	KISMEN KATILYORUM	KATILMIYORUM	
1.	Okulumuzda alınan kararlar, çalışanların katılımıyla alınır.	62,7	31,4	2	3,9	0
2.	Kurumdaki tüm duyurular çalışanlara zamanında iletilir.	60,8	31,4	3,9	3,9	0
3.	Her türlü ödüllendirmede adil olma, tarafsızlık ve objektiflik esastır.	47,1	41,2	11,8	0	0
4.	Kendimi, okulun değerli bir üyesi olarak görürüm.	54,9	27,5	5,9	9,8	2
5.	Çalıştığım okul bana kendimi geliştirme imkânı tanımaktadır.	51	33,3	5,9	7,8	2
6.	Okul, teknik araç ve gereç yönünden yeterli donanıma sahiptir.	41,2	39,2	11,8	3,9	3,9
7.	Okulda çalışanlara yönelik sosyal ve kültürel faaliyetler düzenlenir.	56,9	23,5	13,7	5,9	0
8.	Okulda öğretmenler arasında ayırım yapılmamaktadır.	49	29,4	7,8	5,9	7,8
9.	Okulumuzda yerelde ve toplum üzerinde olumlu etki bırakacak çalışmalar yapılmaktadır.	54,9	27,5	13,7	3,9	0
10.	Yöneticilerimiz, yaratıcı ve yenilikçi düşüncelerin üretilmesini teşvik etmektedir.	58,8	33,3	2	3,9	2
11.	Yöneticiler, okulun vizyonunu, stratejilerini, iyileştirmeye açık alanlarını vs. çalışanlarla paylaşır.	68,6	21,6	5,9	3,9	0
12.	Okulumuzda sadece öğretmenlerin kullanımına tahsis edilmiş yerler yeterlidir.	23,5	33,3	21,6	9,8	11,8
13.	Alanıma ilişkin yenilik ve gelişmeleri takip eder ve kendimi güncellerim.	58,8	33,3	5,9	0	2

## ÖĞRETMENLERİN MEMNUNİYET ORANI



## Veli Anketi Sonuçları:

MADDELER	KATILMA ORANLARI (%)				
	KESİNLİKLE KATILYORUM	KATILYORUM	KARARSIZIM	KİSMEN KATILYORUM	KATILMIYORUM
1. İhtiyaç duyduğumda okul çalışanlarıyla rahatlıkla görüşebiliyorum.	50,8	26,1	8,4	8,1	6,5
2. Bizi ilgilendiren okul duyurularını zamanında öğreniyorum.	60,6	22,2	7,3	5,8	4,1
3. Öğrencimle ilgili konularda okulda rehberlik hizmeti alabiliyorum.	47,5	24,5	13,2	7,7	7
4. Okula ilettiğim istek ve şikâyetlerim dikkate alınıyor.	37,6	26,6	15,7	10,6	9,5
5. Öğretmenler yeniliğe açık olarak derslerin işlenişinde çeşitli yöntemler kullanmaktadır.	53,4	22,2	13,1	5,5	5,7
6. Okulda yabancı kişilere karşı güvenlik önlemleri alınmaktadır.	55,8	23,4	9,7	5	6
7. Okulda bizleri ilgilendiren kararlarda görüşlerimiz dikkate alınır.	41,3	25,9	18,9	7,3	6,7
8. E-Okul Veli Bilgilendirme Sistemi ile okulun internet sayfasını düzenli olarak takip ediyorum.	56	21,5	8,8	6,4	7,3
9. Çocuğumun okulunu sevdiğini ve öğretmenleriyle iyi anlaştığını düşünüyorum.	65	22,7	6,5	3,4	2,4
10. Okul, teknik araç ve gereç yönünden yeterli donanımına sahiptir.	33,5	30,5	19,1	9,2	7,6
11. Okul her zaman temiz ve bakımlıdır.	35,9	27,3	16,7	10,6	9,4
12. Okulun binası ve diğer fiziki mekânlar yeterlidir.	29,5	23,5	22,4	12	12,6
13. Okulumuzda yeterli miktarda sanatsal ve kültürel faaliyetler düzenlenmektedir.	33,7	27,2	19	10,9	9,2





## 2.6. PESTLE Analizi

PESTLE analiziyle okulumuz üzerinde etkili olan veya olabilecek politik, ekonomik, sosyokültürel, teknolojik, yasal ve çevresel dış etkenlerin tespit edilmesi amaçlanmıştır. Müdürlüğümüzü etkileyen ya da etkileyebilecek değişiklik ve eğilimlerin sınıflandırılması bu analizin ilk aşamasını oluşturmaktadır. Bu analiz ile PESTLE unsurları içerisinde gerçekleşmesi muhtemel olan hususlar ile bunların oluşturacağı potansiyel fırsatlar ve tehditler ortaya konulmaktadır.

### Politik/Hukuki (Politik Eğilimler)

- Yasal yükümlülüklerin belirlenmesi,
- Personelin yasal hak ve sorumlulukları,
- Oluşturulması gereken kurul ve komisyonlar,
- Okul çevresindeki politik durum,
- Öğrencilerin değişik ihtiyaçlarına, doğal yeteneklerine ve ilgi alanlarına odaklanması,
- Okulumuzun bulunduğu çevrenin, eğitime-öğretime erişebilirlik hakkında zorunlu eğitimi aşan beklentileri,

### Ekonomi (Bilgi ve Ekonomi Eğilimleri)

- Okulun bulunduğu çevrenin genel gelir durumu,
- İş kapasitesi,
- Okulun gelirini arttırıcı unsurlar,
- Okulun giderlerini arttıran unsurlar,
- Tasarruf sağlama imkânları,
- İşsizlik durumu,
- Mal-ürün ve hizmet satın alma imkânları,
- Kullanılabilir gelir
- Velilerin sosyo ekonomik düzeyi
- Bilginin, refaha ve mutluluğa ulaşmada itici güç olarak belirmesi,
- Toplum kavramında, internet kullanımını sonucunda meydana gelen değişiklikler,
- Çalışanlarda değişik becerilerin ve daha fazla esnekliğin aranmasına yol açan küreselleşme ve rekabetin gittikçe arttığı ekonomi,
- İstihdamda geleneksel alanlardan bilgi ve hizmet sektörüne kayış,
- Vasıfsız işlerdeki düşüş ve istihdam için gerekli nitelik ve becerilerdeki artış,

- Kariyer yönü ve istihdamda değişiklikler içeren yeni kariyer yapıları,

## **Sosyal/Kültürel (Sosyal Eğilimler)**

- Kariyer beklentileri,
- Ailelerin ve öğrencilerin bilinçlenmeleri,
- Aile yapısındaki değişimler (geniş aileden çekirdek aileye geçiş, erken yaşta evlenme vs.),
- Nüfus artışı,
- Göç,
- Nüfusun yaş gruplarına göre dağılımı,
- Doğum ve ölüm oranları,
- Hayat beklentilerindeki değişimler (Hızlı para kazanma hırısı, lüks yaşama düşkünlük, kırsal alanda kentsel yaşam),
- Göçler dolayısıyla artan mahallemizdeki okul çağı öğrenci sayısı,
- Birçok geleneksel sosyal yapının etkisinin azalması.

## **Teknolojik (Teknolojik Eğilimler)**

- MEB teknoloji kullanım durumu
- e- devlet uygulamaları,
- e-öğrenme, internet olanakları,
- Okulun sahip olmadığı teknolojik araçlar bunların kazanılma ihtimali,
- Çalışan ve öğrencilerin teknoloji kullanım kapasiteleri,
- Öğrenci ve çalışanların sahip olduğu teknolojik araçlar,
- Teknoloji alanındaki gelişmeler
- Okulun yeni araçlara sahip olma imkanları,
- Teknolojinin eğitimde kullanımı
- Teknolojinin ilerlemesinin, yayılmasının ve benimsenmesinin artması,
- Bilginin hızlı üretimi, erişilebilirlik ve kullanılabilirliğinin gelişmesi,
- Teknolojinin sağladığı yeni öğrenme ve etkileşim-paylaşım olanakları

## 2.7. GZFT Analizi

Okulumuzun temel istatistiklerinde verilen okul künyesi, çalışan bilgileri, bina bilgileri, teknolojik kaynak bilgileri ve gelir gider bilgileri ile paydaş anketleri sonucunda ortaya çıkan sorun ve gelişime açık alanlar iç ve dış faktör olarak değerlendirilerek GZFT tablosunda belirtilmiştir. Dolayısıyla olguyu belirten istatistikler ile algıyı ölçen anketlerden çıkan sonuçlar tek bir analizde birleştirilmiştir.

Kurumun güçlü ve zayıf yönleri donanım, malzeme, çalışan, iş yapma becerisi, kurumsal iletişim gibi çok çeşitli alanlarda kendisinden kaynaklı olan güçlülükleri ve zayıflıkları ifade etmektedir ve ayrımda temel olarak okul müdürü/müdürlüğü kapsamında bakılarak iç faktör ve dış faktör ayrımı yapılmıştır.

### *İçsel Faktörler*

#### **Güçlü Yönler**

- Tüm alanlarda branş öğretmenlerinin olması
- Yeniliğe açık, problem çözmeye odaklı, iletişimi güçlü, genç ve dinamik öğretmen kadrosuna sahip olma
- Okulumuzda bilgisayar ve fen laboratuvarının, çok amaçlı salonun, her sınıfta internet ve akıllı tahtanın bulunması
- Şehir merkezinden okulumuza bir çok farklı ulaşım aracının olması
- Okul idaresi ve çalışanlar arasında etkileşimli yönetimin varlığı ile idari süreçlerde aksaklığa yer verilmemesi
- Okul yönetimi- öğretmenler-öğrenciler-veliler arasında uyumlu iletişim
- Okulun tüm paydaşlarının kendini güvende hissettiği disiplinli bir ortam sunulması
- Alanındaki yenilikçi ve farklı yöntemleri takip eden, okulun tüm disiplinlerinde bunları uygulayan rehberlik bölümüne sahip olunması
- Sürekli yenilikçi uygulamalar ile okul imajının artması (Pozitif yönde kalite artışı)

## Zayıf Yönler

- Sınıf mevcutlarının okul fiziki şartlarına göre fazla olması (Kalabalık sınıflar), bu yüzden okulumuzun ikili eğitim (sabahçı-öğlenci) yapması
- Kapasiteyi aşan mevcutlar nedeniyle öğretmenlerin sınıf kontrollerinde ve müfredatı uygulamada sorunlar yaşaması
- Öğrenci velilerinin sosyal, kültürel ve ekonomik yönden zayıf olmasının okulda düzenlenen farklı proje, sosyal kültürel etkinlik gibi faaliyetlere duyarsızlık sorunlarını doğurması
- Fiziki mekan yetersizliği nedeniyle kapalı spor salonu, soyunma odaları, müzik, iş atölyesi, öğretmen dinlenme alanı vb. ihtiyaç duyulan mekanların bulunmaması veyahut ihtiyacı karşılayamaması
- Özel Eğitim Sınıfının fiziki ve materyal yetersizliği, öğrenci sayısı ile fiziki şartların uyumsuzluğu
- Okul aile birliğinin yeterli kaynağa sahip olmaması

## Dışsal Faktörler:

## Fırsatlar

- Kurumumuzun çevresindeki okullar ve İlçe Milli Eğitim ile iletişiminin güçlü olması
- Okulumuzda yapılan- yapılacak olan AB, Harezmi, TÜBİTAK projeleri; yabancı dil ve kodlama uygulamaları; sosyal etkinlikler vb. çalışmalarla kurumun görünürlülüğünün artırılması
- Göç alan bir bölgede olmasından kaynaklanan çok-kültürlü popülasyonun farklılıklarla yaşama bilincini kazandırması
- Genç ve dinamik öğretmen kadrosuna sahip olması
- Okulun internet alt yapısının ve akıllı tahtalarının kullanımının tam kapasite olmasından dolayı teknolojik ve bilişim uygulamalarına ulaşımın rahat olması

## Tehditler

- Okulumuz öğrenci sayısının her yıl artması ve okul fiziki şartlarının bunu karşılayacak durumda olmaması
- Kalabalık yapının yol açtığı erken giriş ve geç çıkış saatlerinin veli ve öğrenci üzerinde yol açtığı sorunlar
- Velilerin sosyo ekonomik düzeyinin düşük olması ile okul içi ve dışı yenileme faaliyetlerinde kaynak bulmada güçlük çekilmesi
- Aile yapısındaki değişiklikler (boşanma, ölüm, taşınma vb.) sebebiyle öğrencilerde olumsuz davranış kalıpları geliştirmelerine yol açması
- Okul çevresindeki çarpık kentleşmeden dolayı okul arazisinin ayrı bir anasınıfı ve kapalı spor salonu için yeterli olmaması, spor ve fiziki etkinliklerin mevsimsel koşullardan etkilenmesi

## 2.8. Tespit ve İhtiyaçlar

Eğitim Öğretime Erişim	Eğitim ve Öğretimde Kalite	Kurumsal Kapasite
<ul style="list-style-type: none"><li>• Okullaşma oranı yüksektir.</li><li>• Okula uyum ve oryantasyon çalışmaları</li><li>• Okula devam konusunda çalışmalar</li><li>• Taşınmalı eğitim</li><li>• Okul-Veli iletişiminin arttırılması</li><li>• Yabancı uyruklu ve göç etmiş öğrencilere eğitim imkanı</li><li>• Özel eğitime ihtiyaç duyan bireylerin uygun eğitime erişimi</li></ul>	<ul style="list-style-type: none"><li>• Eğitim öğretim sürecinde sosyal, kültürel, fiziksel gelişimi destekleyen çalışmalarla kaliteyi arttırmak</li><li>• Engelli bireylerin yaşam alanlarının oluşturulması</li><li>• Öğrencilere yönelik oryantasyon faaliyetleri</li><li>• Özel eğitime ihtiyaç duyan bireylerin sunulan eğitim öğretim hizmetleri</li><li>• Öğretmenlere yönelik hizmetiçi eğitimler</li><li>• Rehberlik servisinin veliler ve öğrencilere yönelik gelişim semineri çalışmaları</li></ul>	<ul style="list-style-type: none"><li>• Okulun sosyal, kültürel, sanatsal ve sportif faaliyet alanlarının yetersizliği</li><li>• Kurum kültürünün geliştirilmesi</li><li>• Okul Aile birlikleri</li><li>• Okulumuzun fiziki kapasitesi</li><li>• Temizlik- hijyen konusunda gerekli hassasiyetin gösterilmesi</li></ul>

## **BÖLÜM III**

### **GELECEĞE BAKIŞ**

Okul Müdürlüğümüzün Misyon, vizyon, temel ilke ve değerlerinin oluşturulması kapsamında öğretmenlerimiz, öğrencilerimiz, velilerimiz, çalışanlarımız ve diğer paydaşlarımızdan alınan görüşler, sonucunda stratejik plan hazırlama ekibi tarafından oluşturulan Misyon, Vizyon, Temel Değerler; Okulumuz üst kuruluna sunulmuş ve üst kurul tarafından onaylanmıştır.

#### **3.1. Misyon**

##### **MİSYONUMUZ**

Çağın gerektirdiği kaliteli bir kurum olmak adına; Atatürk ilkelerine ve bilimsel düşünme becerilerine sahip, milli ve evrensel değerleri benimsemiş, kültürel köklerine tutunarak geleceğin açık ufkunda ilerleyen, tüm paydaşlarıyla tek vücut olmayı hedefleyen bir okul ikliminde; üretken, yenilikçi, ilkel, duyarlı, cesaretli, araştırmacı, barışçı ve mutlu bireyler için hayat boyu öğrenmenin kapılarını açmak.

#### **3.2. Vizyon**

##### **VİZYONUMUZ**

Eğitim çevresinde fark yaratan; bilim, kültür ve sanat merkezi, seçkin bir okul olmak.

### 3.3. Temel Değerler

#### TEMEL DEĞERLERİMİZ

- 1) Atatürk ilkelerini ve cumhuriyet kazanımlarını korumak ve yüceltmeyi esas alırız.
- 2) Değişim ve gelişim mihenk taşımızdır.
- 3) Milli ve manevi değerlerimize önem veririz.
- 4) Düşünen, sorgulayan ve araştıran bir ekiple eğitim faaliyetleri yürütmeyi hedefleriz.
- 5) Farklılıklara saygılı, okulu koruma sahiplenme bilincinde bir okul iklimi geliştiririz.
- 6) Görevlerimizi yerine getirirken katılımcılık, şeffaflık ve tarafsızlık ilkelerini uygularız.
- 7) Verimliliği arttırmak için takım çalışmasının önemine inanırız.
- 8) Eğitim sistemimizi geçmiş bilgi köklerimizden aldığımız güçle geleceğin yeni dünyasında sürekli şekillendiririz.
- 9) Öğrenci, veli ve toplum beklentilerine odaklı çalışırız.
- 10) Kurum imkanlarını eğitim için fırsata çeviririz.
- 11) Eğitimde kaliteyi ön planda tutarız.
- 12) Eğitimde fırsat eşitliğini okulda yaşatırız.

### 3.4. Stratejik Amaç, Hedefler, Performans Göstergeleri ve Eylem Planları

Stratejik amaçlar; misyon, vizyon, ilke ve değerlerle uyumlu, misyonun yerine getirilmesine katkıda bulunacak ve mevcut durumdan gelecekteki arzu edilen duruma dönüşümü sağlayabilecek nitelikte, ulaşılmak istenen noktayı açık bir şekilde ifade eden ve stratejik planlama sürecinin sonraki aşamalarına rehberlik edecek şekilde stratejik konulara uygun olarak tespit edilmiştir. Hedeflerin tespitinde; paydaş beklentileri, konulara ilişkin alternatifler, mevcut durum analizi ve istatistikî verilerin varlığı ve verilere olan ihtiyaç göz önünde bulundurulmuştur. Stratejik planlama çalışmaları ile; kurumsal rol ve sorumluluklar çerçevesinde stratejinin operasyonlara dönüştürülmesi, hizmet birimleri arasında sinerji yaratılarak, tespit edilen stratejilerine yönlendirilmesi, bireysel stratejilerin kurumsal stratejiler ile ilişkilendirilerek bütünleştirilmesi, bir başka ifadeyle stratejik yönetimin sürekli bir süreç haline getirilmesi ve herkes tarafından benimsenmesinin sağlanması hedeflenmiştir.

Bu bölümde Abdullah Acar Orta Okulu Müdürlüğü 2019-2023 Stratejik Planı'nın amaç, hedef, hedef kartı ve stratejilerine yer verilmiştir. Stratejilere ilişkin yapılacak çalışmaları belirten eylemler ile hedef kartlarında yer alan göstergelerin tanım, formül ve kavramsal çerçevelerine “Eylem Planı ve Gösterge Bilgi Tablosu” dokümanında ayrıca yer verilmiştir.

**STRATEJİK AMAÇ 1:** Bütün öğrencilerimize, medeniyetimizin ve insanlığın ortak değerleri ile çağın gereklerine uygun bilgi, beceri, tutum ve davranışların kazandırılması sağlanacaktır.

**STRATEJİK HEDEF 1.1.:** Tüm kademelerde bilimsel, sosyal, sanatsal, sportif beceri odaklı uygulamalar gerçekleştirilecektir.

### Performans Göstergeleri

No	PERFORMANS GÖSTERGESİ	Mevcut	HEDEF				
		2018	2019	2020	2021	2022	2023
PG.1.1.a.	Bir eğitim ve öğretim döneminde sosyal, sanatsal ve sportif alanlarda en az bir faaliyete katılan öğrenci oranı (%)	%30	%40	%50	%60	%70	%80
PG.1.1.b.	Eğitim amaçlı yapılan gezi sayısı	5	7	8	9	9	9
PG.1.1.c.	Eğitim amaçlı yapılan gezilere katılan öğrenci sayısı (her gezide ortalama)	400	500	600	700	800	900
PG.1.1.d.	Yürütülen sanatsal faaliyetlere katılan öğrenci sayısı (her gezide ortalama)	150	250	350	450	600	700
PG.1.1.e.	Yürütülen sportif faaliyetlere katılan öğrenci sayısı (her gezide ortalama)	604	704	804	904	1004	1104

Kurumumuz sosyal, kültürel, bilimsel, sanatsal yönden farklı etkinlik ve mekanların olduğu İstanbul ilinde yer almaktadır. Okulumuzun İstanbul’ un bu bölgelerine uzak konumda yer alması ve veli sosyo ekonomik düzeyin düşük olması nedeniyle önceki yıllarda kültürel gezilerinin yeterli sayıda yapılamadığı görülmüştür.

2018 yılı itibariyle yapılan ve devam ettirilmesi planlanan teknolojik ve bilimsel uygulamalara yön veren okul içi kodlama uygulama sınıfları, Harezmi Eğitim Modeli, Tübitak Bilim Şenliği gibi etkinliklerle; okul dışında ise bilim merkezi, doğa, sosyal sorumluluk, sanatsal gezi ve etkinliklere öncelik verilecektir.

Ayrıca okul içinde yapılan futbol ve voleybol turnuvalarının ilçe, il ve Türkiye çapındaki yarışmalara öğrenci kazandırmak adına verimli olduğunu düşünmekteyiz. Bununla beraber okulumuz görsel sanatlar öğretmenlerinin yönlendirmesiyle ortaya çıkan okul sanat sergimizin okul dışındaki ilçe ve il sergi alanlarında da duyurulması için çalışmalar yapılacaktır.

Kurumumuzun yapmaya başladığı “Yıl Sonu Bilim ve Sanat Şenliği” etkinliğinin geleneksel hale getirilip okulumuzun “Bilim Sanat ve Kültür Merkezi” anlayışında kurum kültürüne erişimi desteklenecektir.



## Eylem Planı

No	Sorumlular	Tarihi	
PG1.1.1.	<b>Strateji 1.1.1.1:</b> Öğrencilerin eğitim döneminde bilimsel, sosyal, sanatsal, sportif faaliyetlere katılımlarını sağlamak. <b>Strateji 1.1.1.2:</b> Bilimsel, sosyal, sanatsal, sportif alanlarla ilgili faaliyetler hakkında öğrenci ve öğretmenlere bilgilendirme ve teşvik etme toplantıları düzenlenecek, okulun çeşitli yerlerine etkinlik biligleri asılacaktır.	Okul İdaresi Ve Tüm Öğretmenler	Eğitim- Öğretim Yılında
PG1.1.2.	<b>Strateji 1.1.2.1:</b> Eğitimsel amaçlı belirlenen gezilerin araştırılması yapılarak tespit edilecek; okulumuzda bilim merkezi, doğa alanları, tarihsel mekanlar, okul tanıtımı vb. gezilere öncelik verilerek arttırılacaktır.	Sorumlu Müdür Yardımcısı	Eğitim- Öğretim Yılında
PG1.1.3.	<b>Strateji 1.1.3.1:</b> Öğrencilerin eğitimsel gezilere katılımı için afiş, görsel sunum vb. teşvik çalışmaları yürütülecektir.	Sorumlu Müdür Yardımcısı Ve Gezi Kulübü	Eğitim- Öğretim Yılında
PG1.1.4.	<b>Strateji 1.1.4.1:</b> Okulumuz içi ve dışında yapılabilecek sanatsal faaliyetler tespit edilecek, okulumuzda ve ilçede dönem sonu yapılacak sergilerde öğrenci eserlerinin sergilenmesi sağlanacak ve öğrenciler görsel sanat öğretmenleri tarafından teşvik edilecektir.	Okul İdaresi Ve Görsel Sanatlar Zümresi	Eğitim- Öğretim Yılında
PG1.1.5.	<b>Strateji 1.1.5.1:</b> Ulusal ve uluslararası spor yarışmaları ve alanları belirlenip, öğrenciler teşvik edilecektir, TÜBİTAK Bilim Şenliği, HAREZMİ Projesi, Kodlama uygulamaları gibi bilimsel etkinlikler öğrencilere farklı yollardan duyurulacak ve katılım teşvik edilecektir.	Okul İdaresi Ve Beden Eğitimi Zümresi	Eğitim- Öğretim Yılında

**STRATEJİK AMAÇ 2:** Çağdaş normlara uygun, etkili, verimli yönetim ve organizasyon yapısı ve süreçleri hakim kılınacaktır.

**STRATEJİK HEDEF 2.2.:** Tüm eğitim çalışanlarının mesleki gelişimleri desteklenecektir.

## Performans Göstergeleri

No	PERFORMANS GÖSTERGESİ	Mevcut	HEDEF				
		2018	2019	2020	2021	2022	2023
PG.2.2.a.	Alanıyla ilgili eğitim alan personel sayısının tüm personele oranı (kadrolu-kadrosuz) (%)	%45	%55	%65	%75	%85	%90
PG.2.2.b.	Lisansüstü eğitim (Tezli-Tezsiz) yapan öğretmen sayısı	4	8	10	12	14	16
PG.2.2.c.	Lisansüstü eğitim (Tezli-Tezsiz) yapan yönetici sayısı	1	2	3	3	4	5
PG.2.2.d.	Hizmetiçi eğitim faaliyetlerine katılan öğretmen sayısı	15	25	35	45	55	65
PG.2.2.e.	Öğretmen memnuniyet oranları	%85	%90	%100	%100	%100	%100

Bir kurumun verimliliği yapısını oluşturan insan kaynaklarından meydana gelmektedir. Öğretmen ve personelin niteliği kaliteli olduğu müddetçe eğitimde de beklenen kaliteye ulaşılabilecektir. Bu bakışla kurumumuzda öncelikli olarak idare ve personel arasında güven ve memnuniyet bağına önem veriyoruz. Yapılan anketler sonucunda öğretmen memnuniyetlerinin % 85 oranında olduğu tespit edilmiş, memnuniyet oranlarının artırılması için tespitler ve çalışmalar yapılmaya karar verilmiştir.

Kurum içi personelin verimliliğini arttırmak adına eğitim eğitim döneminin başında ve sonunda sosyal, kültürel aktiviteler düzenlenecektir.

Mesleki gelişimleri sağlamak adına öğretmenleri alanlarıyla ilgili hizmetiçi eğitimlerden haberdar etme ve lisansüstü eğitimlerinde gerekli desteği verme konusunda takipçi olunacaktır. Ayrıca okulumuzdaki yenilikçi öğretmen uygulamalarını arttırmak için ödüllendirmeler idare tarafından düzenli olarak gerçekleştirilecektir.

### Eylem Planı

No		Sorumlular	Tarihi
PG2.2.1.	<b>Strateji 2.2.1.1:</b> Farklı ve yenilikçi öğretmen eğitim faaliyetlerini tespit etmek. <b>Strateji 2.2.1.2:</b> Öğretmen niteliğini arttırmanın sürekli, yenilikçi ve destekleyici eğitimden geçtiğinin bilincinde, öğretmenleri bilgilendirme ve teşvik etme çalışmaları İlçe Milli Eğitimin desteği alınarak yapılacaktır.	Okul idaresi Ve İlçe MEM	Eylül Ayı- Haziran Ayı
PG2.2.2.	<b>Strateji 2.2.2.1:</b> Bakanlık ve üniversiteler arasındaki imzalanan protokoller ve lisansüstü, doktora gibi alanlardaki programlardan öğretmenler bilgilendirilecek ve gelişimlerine katkı sağlanacaktır.	Okul İdaresi Ve OGYE	Eğitim- Öğretim Yılında
PG2.2.3.	<b>Strateji 2.2.3.1:</b> Okul yöneticilerinin alanında yenilikçi uygulama ve bilgileri öğrenmeleri, kendilerini geliştirmeleri adına lisansüstü programlara yönlendirilmeleri teşvik edilecektir.	OGYE Ekibi	Eğitim- Öğretim Yılında

PG2.2.4.	<b>Strateji 2.2.4.1:</b> Personele yönelik yapılacak ihtiyaç analizleri doğrultusunda ihtiyaç duyulan hizmet içi hizmet içi eğitimler belirlenecek.	Okul İdaresi	Haziran-Eylül Ayları arasında
	<b>Strateji 2.2.4.2:</b> İhtiyaç duyulan hizmet içi eğitimler İlçe MEM ile işbirliği içinde, milli eğitimden talep edilecektir.		
PG2.2.5.	<b>Strateji 2.2.5.1:</b> Çağın gereklerinden biri olan yabancı dil yeterliliği öncelikle öğretmen ve personel bazında kavranması sağlanacak ve bu becerilerini geliştirmeleri teşvik edilecektir.	Okul İdaresi	Eğitim- Öğretim Yılında
PG2.2.6.	<b>Strateji 2.2.6.1:</b> Bir okulun kalitesi paydaşlarına sağladığı imkanlar ve memnuniyet ile doğru orantılı olduğundan öğretmen memnuniyet ve şikayetleri tespit edilecek.	Okul İdaresi Ve Bilişim Zümresi	Eylül Ayı Ve Haziran Ayı
	<b>Strateji 2.2.6.2:</b> Tespit için öğretmenlerimize seminer dönemlerinde memnuniyet anketleri düzenlenecektir. Anketler dijital ortamda hazırlanıp sunulacaktır. Gerekli şekilde saklanacaktır.		
	<b>Strateji 2.2.6.3:</b> Yapılan analizler sonucu ihtiyaç ve öneriler dikkate alınacak, okulun artı ve eksi yönleri belirlenerek Eğitim yılı başı ve sonu çalışmalarla giderilecektir.		
PG2.2.7.	<b>Strateji 2.2.7.1:</b> Okul içinde ve dışında alanında farklı, yenilikçi çalışmalara imza atmış öğretmenlerin ve yöneticilerin moral ve motivasyonunu arttırmak adına ödüllendirilmeleri sağlanacaktır.	Okul İdaresi	Eğitim- Öğretim Yılında

**STRATEJİK AMAÇ 3:** Okul öncesi eğitim ve temel eğitimde öğrencilerimizin bilişsel, duygusal ve fiziksel olarak çok boyutlu gelişimleri sağlanacaktır.

**STRATEJİK HEDEF 3.2.:** Öğrencilerimizin bütüncül gelişimini önemseyen bir Temel Eğitim anlayışına geçilerek okullaşma oranı artırılabilecektir.

#### Performans Göstergeleri

No	PERFORMANS GÖSTERGESİ	Mevcut	HEDEF				
		2018	2019	2020	2021	2022	2023
PG.3.2.a.	Ortaokul okullaşma net oranı (%)	%95	%100	%100	%100	%100	%100
PG.3.2.b.	Okul Öncesi okullaşma net oranı (%)	%90	%95	%100	%100	%100	%100
PG.3.2.c.	Özel Eğitime yönlendirilen bireylerin eğitime ulaşım durumu (%)	%60	%70	%80	%90	%100	%100

<b>PG.3.2.d.</b>	Sürekli devamsız öğrenci sayısı	12	8	5	3	1	0
<b>PG.3.2.e.</b>	Okula servisle gelen öğrenci oranı (%)	% 10	% 15	% 20	% 25	% 30	% 35

Okulumuz göç alan bir bölgede olduğundan dolayı okullaşma oranı yüksektir. Hatta yaptığımız yenilikçi uygulamalardan dolayı kayıt döneminde veliler tarafından çevre kayıt bölgelerinden yoğun talep oluşmaktadır. Kurumumuzun fiziki durumu, dersliklerimiz tam kapasite kullanılmaktadır. Sınıflarımızda 30 olması gereken sayı 40 ve üstüne çıkabilmektedir. Okul olarak hedefimiz bu kalabalık dezavantajlı durumu 5 yıllık süreçte ortadan kaldırmaktır. Bunun için ikili eğitimden tekli eğitime geçme taleplerimiz, kayıt döneminde adres kontrollerinin yapılması gibi önlemler ön plana alınacaktır.

Okulumuzda “Destekleme ve Yetiştirme Kursları” mız cumartesi-pazar günleri 22 dersliğimiz, kütüphanemiz ve bahçemiz tamamen kullanılarak; günlük 8 ders üzerinden yaklaşık 1200 kurs öğrencisiyle eğitim öğretime katkı amacıyla gerçekleştirilmektedir. Okul kütüphanemiz 2016 yılında kitap sayısı ve çeşidi artırılmış, tüm kitaplar bilgisayar programına kaydedilerek barkod yapılandırılmıştır. Kitap kurdu öğrencilerin tüm istatistiklerini elde edebileceğimiz barkod sistemi aktif olarak kullanılmaktadır. Bu veriler de okulumuzun kalitesini ve okullaşma oranını arttıran önemli etkenlerdendir.

Ortaokul grubumuzda 1900 civarı, okul öncesinde 130, özel eğitim sınıflarımızda ise 11 adet öğrencimiz eğitim almaktadır. Okullaşma oranımızın okul idaresinin de çabalarıyla dengelenmesine, rehberlik servisimizin desteğiyle de devamsız öğrencilerin azaltılması için çalışmaların yapılmasına önem verilecektir.

Engelli ve özel eğitim öğrencilerimiz için okulumuzda rampa ve asansör gibi hayatı kolaylaştıran yapılar mevcuttur. Bu bireylerimizin güvenliği ve okula devamları kurumumuz için de önem arz etmektedir.

### *Eylem Planı*

No		Sorumlular	Tarihi
<b>PG3.2.1.</b>	<p><b>Strateji 3.2.1.1:</b> Bütün okul tür ve kademelerinde devamsızlık, sınıf tekrarı ve okuldan erken ayrılma nedenlerinin tespiti için araştırmalar yapılarak gerekli önlemler alınacaktır.</p> <p><b>Strateji 3.2.1.2:</b> Okula uyum ve oryantasyon çalışmalarında dikkat çeken farklı programlara okul rehberlik servisiyle işbirliğinde yer verilecektir.</p>	Okul İdaresi Ve Rehberlik Servisi- Tüm Öğretmenler	Eylül Ayı
<b>PG3.2.2.</b>	<p><b>Strateji 3.2.2.1:</b> Okul Öncesi Eğitim için kayıt alanındaki öğrencilerin tespiti e okul üzerinden yapılacak, kayıta öncelik kayıt alanındakilere tanınacaktır.</p> <p><b>Strateji 3.2.2.2:</b> Okul öncesi öğrencinin devamlılık takibi</p>	Sorumlu Müdür Yardımcısı	Haziran- Eylül Ayları Arasında

	sağlanacaktır. <b>Strateji 3.2.2.3:</b> Eğitimin verimli olabilmesi adına eğitim programı ve materyal ihtiyaçları okul idaresi tarafından takip edilecektir.	Ve Okul Öncesi Zümresi	Eğitim- Öğretim Yılında
PG3.2.3.	<b>Strateji 3.2.3.1:</b> Özel eğitime ihtiyaç duyan öğrenciler RAM ve Rehberlik Servisimizin yönlendirmesi ile gerekli OÇEM sınıflarına yönlendirilecektir. <b>Strateji 3.2.3.2:</b> Özel Eğitim sınıflarının derslik tadilat ve materyal ihtiyaçları giderilecektir.	Okul İdaresi Ve Rehberlik Servisi	Eğitim- Öğretim Yılında
PG3.2.4.	<b>Strateji 3.2.4.1:</b> Devamsızlık yapan öğrencilerin tespiti ve erken uyarı sistemi için çalışmalar yapılacaktır. <b>Strateji 3.2.4.2:</b> Sürekli devamsız öğrencilerin velileri ile toplantılar yapılacaktır.	Okul İdaresi Ve Rehberlik Servisi	Eğitim- Öğretim Yılında
PG3.2.5.	<b>Strateji 3.2.5.1:</b> Kalabalık bir okul olmamızdan dolayı öğrencilerin güvenliği ve sağlığı için okula servisle gelen öğrenci sayıları her eğitim öğretim yılının başında tespit edilecek. <b>Strateji 3.2.5.2:</b> Eğitim öğretim yılı başında okul servislerinin iş güvenliği açısından tüm evraklarının teslim alınmış olmasına dikkat edilecek ve takibi yapılacaktır.	Okul İdaresi	Eylül- Ekim Ayları Arasında

**STRATEJİK AMAÇ 3:** Okul öncesi eğitim ve temel eğitimde öğrencilerimizin bilişsel, duygusal ve fiziksel olarak çok boyutlu gelişimleri sağlanacaktır.

**STRATEJİK HEDEF 3.3:** Temel eğitimde okulların niteliğini artıracak yenilikçi uygulamalara yer verilecektir.

#### Performans Göstergeleri

No	PERFORMANS GÖSTERGESİ	Mevcut	HEDEF				
		2018	2019	2020	2021	2022	2023
PG.3.3.a.	Uluslararası Erasmus+ Okul Personeli Hareketliliğine Katılan Öğretmen Sayısı	0	9	15	20	25	30
PG.3.3.b.	Uluslararası Erasmus+ Okul Hareketliliğine Katılan Öğrenci Sayısı	0	10	20	30	40	50
PG.3.3.c.	Yurtdışına Eğitim Amaçlı Gönderilen Meb Personeli Sayısı	2	11	15	20	25	30

<b>PG.3.3.d.</b>	Okulda uygulanan ve uygulanacak olan eğitimde yenilikçi uygulamalar (proje, eğitim modeli, uygulama sınıfı vb.) sayısı	5	6	7	8	9	10
------------------	------------------------------------------------------------------------------------------------------------------------	---	---	---	---	---	----

Bilgi çağının gerektirdiği bilimsel, teknolojik, sanatsal, kültürel ve sosyal gelişmelerin eğitimde de öncüsü olarak okulumuz yenilikçi uygulamalara önem vermektedir. Bu nedenle ulusal ve uluslararası projelerde ve faaliyetlerde yer almayı, geleceğe yön veren çağın ilerisinde bir kurum olmayı hedeflemektedir.

Bunun bir sonucu olarak:

- 2016 Eğitim- Öğretim yılında okulumuz TÜBİTAK 4006 Bilim Fuarları Destekleme çağrısına başvurumuz kabul olmuş, okulumuz bahçesinde mayıs ayında “Bilim Şenliği” organize edilmiştir. Her yıl farklı bilimsel teknolojik ürünler ile çağrıya katılım sağlanmaktadır.
- 2016- 2017 Eğitim-Öğretim yılıyla birlikte okulumuzda veli işbirliğine bağlı “İngilizce Ağırlıklı Dil Sınıfları” kurulmuş, öğrencilerin yabancı dil yeterliliklerinin gelişiminde ciddi anlamda mesafe kaydedilmiştir.
- 2017- 2018 Eğitim- Öğretim yılında kurumumuzda “Robotik Kodlama ve Yazılım” uygulama sınıfları açılmıştır. Velilerin desteği ve öğrencilerin yoğun talebi ile kodlama sınıflarının sayıları her geçen yıl artarak projeye süreklilik kazandırılmaktadır.
- 2018-2019 Eğitim- Öğretim yılında okulumuzda HAREZMİ Eğitim Modeli uygulanmaya başlanmıştır. Uygulanan bu program ile öğrencilerimiz, günlük yaşamın sorunlarına teorik bilgilerini de kullanarak çözümler üretmeyi ve eğitimde fark yaratmayı başarmaktadırlar.

### Eylem Planı

No		Sorumlular	Tarihi
<b>PG3.3.1.</b>	<b>Strateji 3.3.1.1:</b> AB projeleri kapsamında uluslararası hareketliliğe katılan öğrenci ve öğretmen sayısını arttırılacaktır.	Okul İdaresi Ve Okul Proje Ekibi	Eğitim- Öğretim Yılında
<b>PG3.3.2.</b>	<b>Strateji 3.3.2.1:</b> Yapılan ve yapılacak olan AB projeleri-ortaklıklarla ilgili öğretmen ve velilere bilgilendirme toplantıları düzenlenecektir.	Okul İdaresi Ve Okul Proje Ekibi	Eğitim- Öğretim Yılında
<b>PG3.3.3.</b>	<b>Strateji 3.3.3.1:</b> AB proje çalışmalarlarıyla ilgili görünürlülüğü ve talebi arttırmak için okulun çeşitli yerlerine görseller asılacaktır (Afiş, Tv ekranından sunum, pano oluşturma vb.).	Okul İdaresi Ve Okul Proje Ekibi	Eğitim- Öğretim Yılında
<b>PG3.3.4.</b>	<b>Strateji 3.3.4.1:</b> E-Twinning, AB proje portallarına üyelik yapılarak ortaklıklar geliştirilecektir.	Okul İdaresi Ve Okul Proje Ekibi	Eğitim- Öğretim Yılında

<b>PG3.3.5.</b>	<b>Strateji 3.3.5.1:</b> Öğretmen ve öğrencilerin uluslararası projelerde gerekli yabancı dil yeterliliklerini geliştirmek için destekleyici eğitimler sağlanacaktır.	İngilizce Öğretmenleri Zümresi	Eğitim- Öğretim Yılında
-----------------	-----------------------------------------------------------------------------------------------------------------------------------------------------------------------	--------------------------------	-------------------------

**STRATEJİK AMAÇ 4:** Özel eğitim ve rehberlik hizmetlerinin etkinliği artırılarak bireylerin bedensel, ruhsal ve zihinsel gelişimleri desteklenecektir.

**STRATEJİK HEDEF 4.1:** Okul Rehberlik ve Psikolojik Danışmanlık hizmetleri etkin olarak yürütülecektir.

#### Performans Göstergeleri

No	PERFORMANS GÖSTERGESİ	Mevcut	HEDEF				
		2018	2019	2020	2021	2022	2023
<b>PG.4.1.a.</b>	Rehberlik Hizmetleri Yürütme Komisyonunun yaptığı toplantı sayısı	2	3	3	3	3	3
<b>PG.4.1.b.</b>	Okula Uyum Çalışmaları başarı oranı (%)	%60	%70	%80	%85	%90	%95
<b>PG.4.1.c.</b>	Sınıf Rehber öğretmenlerin BEP Hazırlama oranı (%)	%70	%80	%90	%100	%100	%100
<b>PG.4.1.d.</b>	Rehber öğretmenler tarafından öğrenci davranışları ile ilgili yapılan görüşme sayısı	350	400	450	500	550	600
<b>PG.4.2.e.</b>	Üst öğrenime yönelik okul tanıtımları ile ilgili yapılan faaliyet sayısı	2	4	5	6	7	8

Öğrencinin her türlü kendisini tanınması ve geliştirmesine fırsat veren rehberlik hizmetleri okulumuzda öğrenci öğretmen ve velilere yapılan etkinliklerle önemsenmektedir. Rehber öğretmenlerimiz ile farklı ve çözüm odaklı projeler kapsamında hizmet sunulmaktadır.

Bu hedefle;

- “Bir Kalem Bir Fidan” sosyal sorumluluk projesi oryantasyon sürecinde okulumuz 5. sınıf öğrencilerine uygulanmıştır.
- “Aile Akademileri” adı altında yapılan veli eğitimleri, 5 oturum şeklinde 50 aileye ulaşılarak okulumuz konferans salonunda gerçekleştirilmiştir.
- “Sınav Kaygısı ve Stresi” başlıklı seminer etkinliği 120 öğrenciye ulaşılarak okulumuzda yapılmıştır.
- LGS ile ilgili yapılan bilgilendirme toplantıları okulumuz 8. sınıf öğrencilerine sınav

takviminde yol göstermesi bakımından önemlidir.

- “Öğrenme Stilleri” hakkında anket çalışması 7. ve 8. sınıf öğrencilerine uygulanarak, öğrencilerin sınava hazırlık sürecinde kendilerini tanımaları ve en uygun metodu seçmeleri noktasında yardımcı olmuştur.
- Lise Tanıtım Gezileri ile okulumuz 8. sınıf öğrencilerinin sınav kaygısından biraz olsun uzaklaşma, motivasyonunu artırma adına etkili bir rehberlik hizmeti olması bakımından önem arz etmektedir.
- “Snellen Göz Testi” çalışması da Okul Öncesi ve ortaokulu 5. Sınıf öğrencilerine yapılmıştır. Görme bozukluğu olan öğrenciler tespit edilmiş, veliler bilgilendirilmiştir.

Tüm bunların ışığında kurumumuz Okul Rehberlik ve Psikolojik Danışmanlık hizmetlerinin okul iklimi üzerindeki gücünü bilmekte ve sonraki yıllarda da bu etkinlikleri yenilikçi uygulamaları takip ederek gerçekleştirecektir.

### Eylem Planı

No	Sorumlular	Tarihi	
PG4.1.1.	<b>Strateji 4.1.1.1:</b> Okul rehberlik ve danışmanlık stratejilerini etkili kılmak adına Rehberlik Hizmetleri Komisyonunun iletişim halinde koordineli çalışmasını sağlanacaktır.	Sorumlu Müdür Yardımcısı	Eğitim- Öğretim Yılında
PG4.1.2.	<b>Strateji 4.1.2.1:</b> Okula uyum çalışmalarını öğrenci hedef kitlesine göre şekillendirmek. <b>Strateji 4.1.2.2:</b> Seminer döneminde öğretmenler ile Milli Eğitim Uyum Programını inceleyerek Öğretmenlere bilgilendirme toplantısı yapılacaktır.	Tüm Öğretmenler	Eylül Ayı
PG4.1.3.	<b>Strateji 4.1.3.1:</b> BEP Hazırlama ile ilgili öğretmenlere seminer döneminde eğitimler verilecektir.	Rehber Öğretmenler	Eylül Ayı ve Haziran Ayı
PG4.1.4.	<b>Strateji 4.1.4.1:</b> Ortaokuldan liseye geçişte öğrencilerin sınav kaygısını azaltmak <b>Strateji 4.1.4.2:</b> Öğrencilerin sınav motivasyonunu arttırmak için lise tanıtım gezileri düzenlenecektir.	Sorumlu Müdür Yardımcısı Ve Rehber Öğretmenler	Eğitim- Öğretim Yılında
PG4.1.5.	<b>Strateji 4.1.5.1:</b> Velilerin kendini geliştirmelerine, okul iklimine dahil olmalarına fırsat vermek. <b>Strateji 4.1.5.2:</b> İstenilen konularda ‘Veli Akademileri’ düzenlenecektir. <b>Strateji 4.1.5.3:</b> Okul Aile Birliğinin etkililiğini arttırarak velilerin okul iklimine dahil olmaları desteklenecektir.	Okul İdaresi Ve Rehber Öğretmenler	Eğitim- Öğretim Yılında



**STRATEJİK AMAÇ 4:** Özel eğitim ve rehberlik hizmetlerinin etkinliği artırılarak bireylerin bedensel, ruhsal ve zihinsel gelişimleri desteklenecektir.

**STRATEJİK HEDEF 4.2:** Bütünleştirme kapsamındaki eğitim ilkeleri benimsenerek okullarımızda birlikte yaşama kültürü geliştirilecektir.

#### *Performans Göstergeleri*

No	PERFORMANS GÖSTERGESİ	Mevcut	HEDEF				
		2018	2019	2020	2021	2022	2023
PG.4.2.a.	Özel eğitim gerektiren bireylere yönelik faaliyet sayısı	0	2	5	7	9	10
PG.4.2.b.	Özel eğitim gerektiren bireylere yönelik faaliyetlere katılan öğrenci sayısı	0	10	10	10	10	10
PG.4.2.c.	Özel Eğitim ile ilgili Belirli Gün ve Haftaların Uygulanma oranı (%)	%60	%70	%80	%90	%95	%100
PG.4.2.d.	Özel gereksinimli öğrenciler için okulun uygunluğu (0-1)	1	1	1	1	1	1
PG.4.2.e.	OÇEM sınıflarının fiziki şartlarının uygunluğu (%)	%30	%40	%50	%60	%70	%80

Eğitim sistemimizde Kaynaştırma Eğitimi olarak bilinen, kurumumuzda da okul öncesi ve ortaokul düzeyinde yer verdiğimiz bu içerik günümüzde değişmektedir. Yerini ayrıştıran değil birleştiren; ayrıcalıklı değil fırsat eşitlikçi bir yapıya bırakmıştır. Bütünleştirici çalışmalar adını verdiğimiz sistem tüm öğrencileri eğitimde bir tutmakta ve okulun tüm katmanlarıyla birleştirmektedir.

Bu amaçla; rehber ve şube rehber öğretmenlerimiz bu öğrenciler ve aileleriyle bireysel- grup görüşmeleri yapmaktadır.

Kurumumuzda da öğretmenlerimiz özel gereksinimli öğrencilerimiz için sınıfa uyum ile ilgili senenin başından itibaren sürekli takipçi olduğu çalışmaları yürütmektedir. Önümüzdeki 5 yıllık yönetim planımızda bütünleştirici sistemin okulumuzda kök salarak tüm paydaşlara geçmesi için çalışmalara devam edilecektir.

## Eylem Planı

No		Sorumlular	Tarihi
PG4.2.1.	Ortaokul ve Okul Öncesi düzeyde bilimsel, kültürel, sanatsal ve sportif faaliyetlere özel eğitim öğrencilerinin de katılımını sağlamak. Kurumumuzdaki bütünleştirme kapsamındaki öğrencilerin katılımını kolaylaştırıcı etkinlikler belirlenecektir. Sürekli ve düzenli takip ve duyuru sistemi (toplantı, sunum, mesaj, afiş vb.) ile ilgili veliler-öğrenciler etkinliklerden haberdar edilecektir.	Sorumlu Müdür Yardımcısı Ve Rehberlik Hizmetleri Yürütme Ekibi	Eğitim- Öğretim Yılında
PG4.2.2.	Bedensel engelli öğrenciler için okul fiziki şartlarının uygunluğu sürekli denetim ve onarımlar ile sağlanacaktır.	Okul İdaresi	Eğitim- Öğretim Yılında
PG4.2.3.	OÇEM sınıflarının fiziki şartlarında yenilemeye gidilecek ve özel gereksinimli çocukların ihtiyaçlarına cevap veren eğitim materyalleri temin edilecektir.	Okul İdaresi Ve Özel Eğitim Öğretmenleri	Eğitim- Öğretim Yılında
PG4.2.4.	Engelsiz Okul İklimi geliştirmek adına okulun tüm paydaşlarına bilinç aşılamak. Bütünleştirme eğitimi kapsamında okul öncesi ve ortaokul düzeyinde yer alan öğrencilere okula uyum çerçevesinde rehberlik ve danışma hizmetleri verilecektir. Bütünleştirme kapsamında kurumumuzda öğrencisi olan velileri bilinçlendirme eğitimleri yapılacaktır. Okul öğretmenlerimize bütünleştirme yönünde gelişimlerine yardımcı etkinliklerin duyuruları yapılacak ve yenilikçi uygulamalara katılımları desteklenecektir. Milli Eğitim Bakanlığının çıkardığı Bütünleştirme Öğretmen Etkinlik Kılavuzu öğretmenlere tanıtılacak, bu ve bunun gibi kaynakların etkililiği kurumumuzda arttırılacaktır.	Okul İdaresi Rehber Öğretmenler Ve İlçe MEM	Eğitim- Öğretim Yılında

**STRATEJİK AMAÇ 4:** Özel eğitim ve rehberlik hizmetlerinin etkinliği artırılarak bireylerin bedensel, ruhsal ve zihinsel gelişimleri desteklenecektir.

**STRATEJİK HEDEF 4.3.:** Özel gereksinimli çocukların Erken Eğitsel Tanı ve Erken Eğitim Hizmeti almaları sağlanacaktır.

## Performans Göstergeleri

No	PERFORMANS GÖSTERGESİ	Mevcut	HEDEF				
		2018	2019	2020	2021	2022	2023
PG.4.3.a.	Ortaokulu düzeyinde özel gereksinimli öğrencilerin eğitime katılma oranı	%60	%70	%80	%90	%100	%100
PG.4.3.b.	Okul Öncesi düzeyde özel gereksinimli çocukların eğitime katılma oranı (Kaynaştırma öğrencisi olarak)	%30	%40	%50	%60	%70	%80
PG.4.3.c.	Özel gereksinimli çocuğu olan velilerin Erken Eğitsel Tanı ve Eğitime olan ilgisi (%)	%20	%30	%40	%50	%60	%70
PG.4.3.d.	Okulumuzda özel gereksinimli çocukların Erken Eğitsel Tanısında başarı oranı (0-1)	1	1	1	1	1	1
PG.4.3.e.	Okulumuzda özel gereksinimli çocuklar için OÇEM sınıflarının etkililik oranı	%50	%70	%80	%90	%95	%100

Erken Tanı ve Eğitim noktasında okulumuz özel gereksinimli öğrencilerin ve ailelerinin ihtiyaç duydukları desteği sağlamaktadır. Buna karşın okul bölgemizdeki özel gereksinimli öğrencisi olan velilerin düşük sosyo ekonomik ve eğitim düzeyinde profile sahip olması yürütülmek istenen okul-aile işbirliğini sekteye uğratmaktadır. Özellikle de rehber öğretmenlerimizin ve sınıf rehber öğretmenlerimizin gözlemleri sonucu erken tanı ile hizmet alması gereken öğrencileri tespit etmelerine rağmen ailelerin bu konudaki isteksizlikleri sürece zarar vermektedir.

Bu sorunların giderilmesi adına okulumuz okul öncesi ve ortaokul veli grubundan başlayarak dışa doğru yayılan bir bilinçlendirme anlayışını özel gereksinimli çocukların Erken Eğitsel Tanı ve Erken Eğitim Hizmeti alabilmeleri için önümüzdeki 5 yıllık süreçte devreye sokmayı planlamaktadır.

Yapılacak veli toplantıları, seminerler, il ve ilçenin etkinlik duyuruları, afiş, sunum vb materyaller de kullanılarak “Erken Tanı ve eğitim için Önce Aile” ilkesinden yola çıkılacaktır.

## Eylem Planı

No	Sorumlular	Tarihi
PG4.3.1.	<b>Strateji 4.3.1.1:</b> Okul Öncesi ve ortaokul dönemi özel gereksinimli çocukların Erken Tanı ve Eğitiminde velilere yasal hakları ile ilgili bilgilendirme, bilinçlendirme çalışmaları yapmak.	Rehber Öğretmenler Eğitim- Öğretim

	<b>Strateji 4.3.1.2:</b> Aileler, bilimsel dayanaklı uygulamalar ve aile tutumlarından bahsedilen veli seminerleri ile bilgilendirilecektir.	Ve Tüm Öğretmenler	Yılında
<b>PG4.3.2.</b>	<b>Strateji 4.3.2.1:</b> Okul web sayfasında özel eğitim, erken tanı ve eğitim konularında yazılar, etkinlik fotoğrafları paylaşılacaktır.	Bilişim Öğretmenleri Ve Rehber Öğretmenler	Eğitim- Öğretim Yılında
<b>PG4.3.3.</b>	<b>Strateji 4.3.3.1:</b> Özel gereksinimli çocuklar için tarama-tanımlama ve yönlendirme süreçlerini doğru şekilde gerçekleştirmek. <b>Strateji 4.3.3.2:</b> Okul Öncesi ve Sınıf Rehber öğretmenlerinin özel eğitime ihtiyaç duyan öğrencinin tespit-tanımlama süreçlerindeki yetkinlikleri hizmetiçi eğitim, toplantı, seminer vb. yollarla arttırılacaktır. <b>Strateji 4.3.3.3:</b> Özel gereksinimli çocukların Erken Eğitsel Tanı ve Erken Eğitim Hizmetini doğru yerde ve sistemde alabilmeleri için öğretmenlerin hizmetiçi eğitim ve seminer gibi eğitsel destek almalarına fırsat sağlanacaktır.	Rehber Öğretmenler Ve Tüm Öğretmenler	Eğitim- Öğretim Yılında

### 3.5. Maliyetlendirme

Abdullah Acar Orta Okulu 2019-2023 Stratejik Plan çalışmaları kapsamında Maliyetlendirme çalışmaları yapılmıştır. Bu çalışmalar Müdürlüğümüzün sahip olduğu mali kaynakların stratejik amaç, hedef ve faaliyetlerin gerçekleştirilmesinde etkin ve gerçekçi bir şekilde kullanılmasını hedeflemektedir. Stratejik Planın başarısında plan-bütçe bağlantısı büyük önem arz etmektedir.

Okulumuzun Stratejik Plan Maliyetlendirme çalışmaları şu şekilde yapılmıştır:

- Hedeflere ilişkin eylemler durum analizi çalışmaları sonuçlarından hareketle birimlerin katılımlarıyla tespit edilmiştir,
- Eylemlere ilişkin maliyetlerin bütçe dağılımları yapılmadan önce genel yönetim giderleri ayrılmıştır,
- Müdürlüğümüze Bakanlık bütçesinden ayrılan pay ve diğer gelirler hesaplanmıştır,
- Eylemlere ilişkin tahmini maliyetler belirlenmiştir,
- Eylem maliyetlerinden hareketle hedef maliyetleri belirlenmiştir,
- Hedef maliyetlerinden yola çıkılarak amaç maliyetleri belirlenmiş ve amaç maliyetlerinden de Stratejik Plan maliyeti belirlenmiştir.

*2019-2023 Stratejik Planı Faaliyet/Proje Maliyetlendirme Tablosu*

<b>Kaynak Tablosu</b>	<b>2019</b>	<b>2020</b>	<b>2021</b>	<b>2022</b>	<b>2023</b>	<b>Toplam</b>
<b>Genel Bütçe</b>	0	0	0	0	0	0
<b>Valilikler ve Belediyelerin Katkısı</b>	55,000 TL	55,000 TL	55,000 TL	55,000 TL	55,000 TL	275,000 TL
<b>Diğer (Okul Aile Birlikleri)</b>	201,000TL	221,000TL	241,000TL	261,000TL	281,000TL	1,205,000,000TL
<b>TOPLAM</b>	<b>256,000TL</b>	<b>276,000TL</b>	<b>296,000TL</b>	<b>316,000TL</b>	<b>336,000TL</b>	<b>1,480,000,000TL</b>

## BÖLÜM IV

### İZLEME VE DEĞERLENDİRME

#### 4.1. Plan Gelişiminin İzlenmesi

Abdullah Acar Orta Okulu 2019-2023 yıllarını kapsayan bir dönem için hazırlanmıştır. Planın başarıya ulaşması için bu dönemler içinde yıllık iki kez gözden geçirilmesi gerekmektedir. Bu değerlendirme, faaliyet alanları çerçevesinde, Okulumuzun hazırlayacağı 6 yıllık faaliyet raporlarıyla yapılacaktır. İlerleme sağlanan ve sağlanamayan alanların ortaya konulacağı bu raporlar, faaliyetlerin sürekli geliştirilmesi için plana ışık tutacaktır.

Abdullah Acar Orta Okullu 2019-2023 Stratejik Planı'nın İzleme ve Değerlendirme uygulamaları, MEB 2015-2019 Stratejik Planı İzleme ve Değerlendirme Modeli'nin geliştirilmiş sürümü olan MEB 2019-2023 Stratejik Planı İzleme ve Değerlendirme Modeli çerçevesinde yürütülecektir. İzleme ve değerlendirme sürecine yön verecek temel ilkeleri; "Katılımcılık, Saydamlık, Hesap verebilirlik, Bilimsellik, Tutarlılık ve Nesnellik" olarak ifade edilebilir.

İdarelerin kurumsal yapılarının kendine has farklılıkları, izleme ve değerlendirme süreçlerinin de farklılaşmasını beraberinde getirmektedir. Eğitim idarelerinin ana unsurunun, girdi ve çıktılarının insan oluşu, ürünlerinin değerinin kısa vadede belirlenememesine ve insan unsurundan kaynaklı değişkenliğin ve belirsizliğin fazla olmasına yol açmaktadır. Bu durumda sadece nicel yöntemlerle yürütülecek izleme ve değerlendirmelerin eğitsel olgu ve durumları açıklamada yetersiz kalabilmesi söz konusudur. Nicel yöntemlerin yanında veya onlara alternatif olarak nitel yöntemlerin de uygulanmasının daha zengin ve geniş bir bakış açısı sunabileceği belirtilebilir.

Abdullah Acar Orta Okulu 2019-2023 Stratejik Planı İzleme ve Değerlendirme Modeli'nin çerçevesini;

1. Performans göstergeleri ve stratejiler bazında gerçekleşme durumlarının belirlenmesi,
2. Performans göstergelerinin gerçekleşme durumlarının hedeflerle kıyaslanması,
3. Stratejiler kapsamında yürütülen faaliyetlerin Müdürlük faaliyet alanlarına dağılımının belirlenmesi,
4. Sonuçların raporlanması ve paydaşlarla paylaşımı,
5. Hedeflerden sapmaların nedenlerinin araştırılması,
6. Alternatiflerin ve çözüm önerilerinin geliştirilmesi

süreçleri oluşturmaktadır.